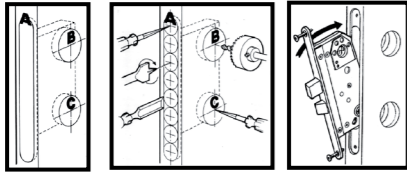


# Monteringsanvisning

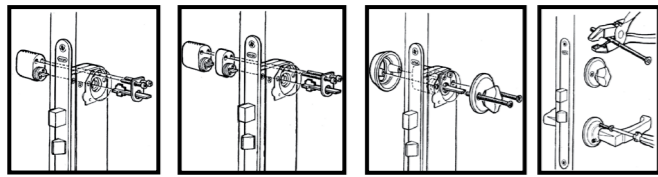
Modul -50, -70 dorndjup, slutbleck 1887

## Urtagsinstruktion



1. Markera ut centrumlinje A (stolpe) när låshusets position i dörren har bestämts.
2. Placera mallen med kant G mot dörrens framkant så att B kan märkas ut.
3. Markera skruvhålen för stolpen där centrumlinje A och mallen "Flik F" korsas.
4. Borra enligt stolpmall med en  $\varnothing 20$  mm träbör, 78 mm för dorndjup 50, 98 mm för dorndjup 70 (lägg till 10 mm när micro/elläs används). Hugg med stämjärn rent i hålet så att låshuset lätt går in.
5. Borra genom dörren med en  $\varnothing 44$  mm borr för cylinderhålet (B).
6. Hugg med stämjärn ut för låsstolpen – 3 mm djupt. Stolpens bredd är 22 mm.
7. Placera mallen för slutblecket enligt ritning.
  - Borra hål enligt mall  $\varnothing 32,5$  mm samt  $\varnothing 11$  mm med ett djup på 26 mm för slutbleck 1887.
  - Borra i botten på det 26 mm djupa hålet två genomgående hål D enligt bilden.
  - Hugg rent med stämjärn så att slutblecket går i urtaget.
  - Välj ytterkontur efter modell enligt bilden.
  - Hugg med stämjärn ur ytterkonturen 4 mm djupt för 1887.
  - Notera skruvhålens position efter vald modell.
  - Förborra fästhål för skruvarna (2 st  $\varnothing 3$  mm borr för 1887). Rekommenderad skruv: 1887 2 st TFX 5,0 x 40 mm.

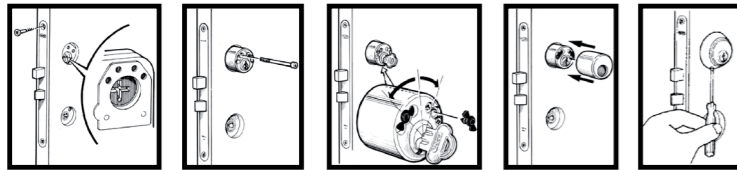
## Montering av oval cylinder



1. Montera fast cylindern från dörrens insida. Vid dörrtjocklekar där avståndet från dörrkant till låscentrum överstiger 36 mm skall förlängningsdel användas enligt bild 2.
2. Placera cylinderring på utsidan samt vred på insidan.
3. Montera cylinderring och vred från insidan. Om skruven är för lång kapas den överskjutande delen plus ca 2 mm.
4. Skruva fast dörrhandtag med genomgående skruv från insidan.

Gäller ej låshus 8765, 9788, 7787, 9787, 8788, 2000

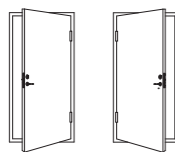
## Montering av rund cylinder



1. Kontrollera att pilen i det kryssformade hålet pekar nedåt. In- och utsidans cylinder monteras därefter fast från insidan med bifogade 4 skruvar.
2. Blockera skruvarna mha medföljande plomber.
3. Skjut på och snäpp fast innercylinderns dekorhylsa.
4. Cylinderring, på såväl ut- som insida skjuts på och fixeras med avsedd skruv. Vrid ringen så att skruven kommer på cylinderns undersida.

Gäller i första hand låshus 8765, 9788, 7787, 9787, 8788, 2000

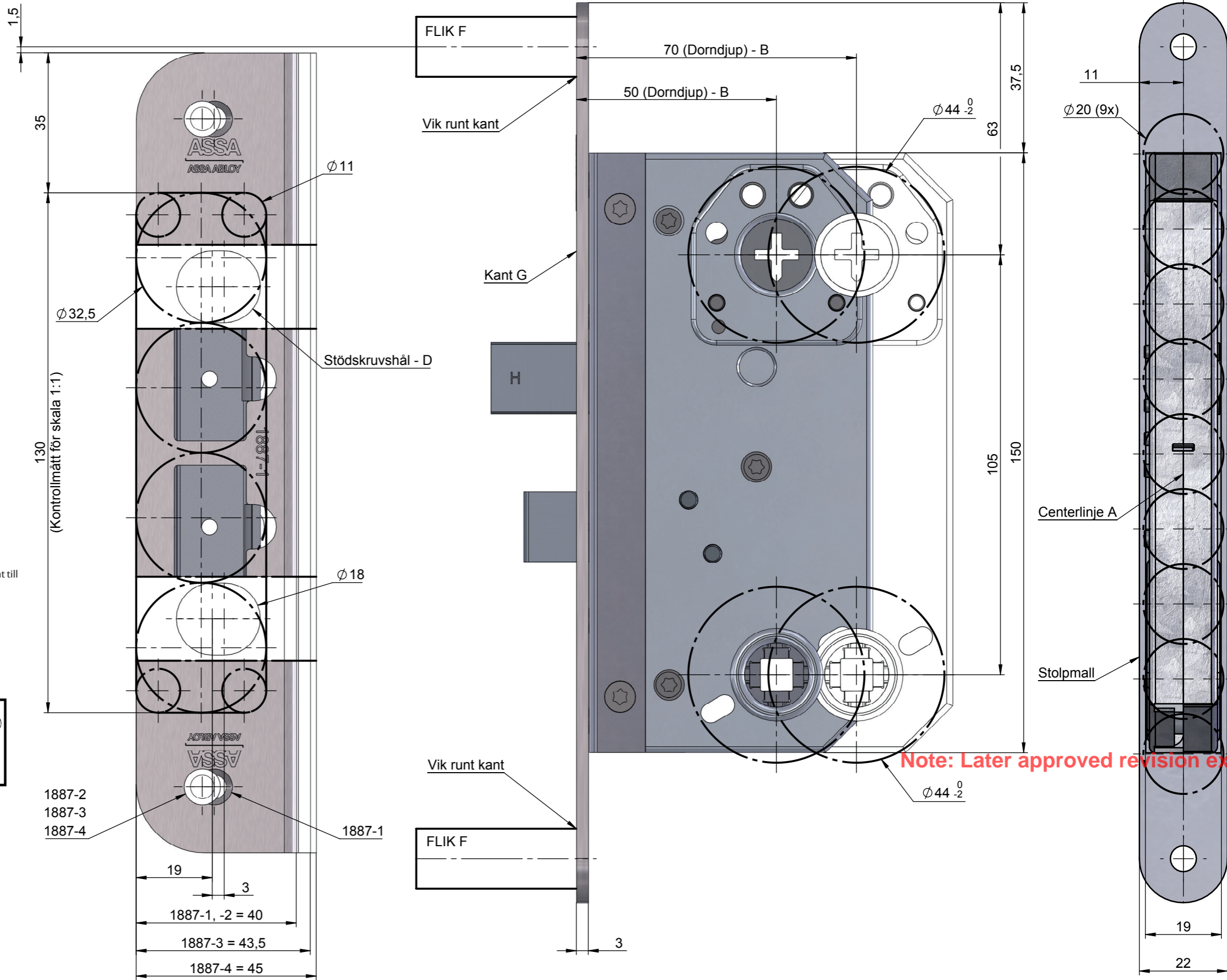
Gångjärn till höger = Högerlås



Gångjärn till vänster = Vänsterlås

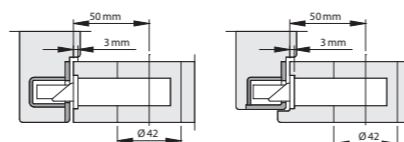
## Fallvändning

1. För 50 mm dorndjup, lossa de 2 skruvarna i balken som sitter på stolpen. För 70 mm dorndjup, lossa de 2 skruvarna som sitter i förlängningen.
2. Dra stolpen från låshuset.
3. Vänd på fallet. Om låshuset har ett föreglingsfall skall även det vändas.
4. Montera fast stolpen.



## Placering av låshus i dörrblad

Ofalsad dörr – använd plant slutbleck  
 Överfalsad dörr – använd vinkelslutbleck  
 Assa rekommenderar 3 mm mellan låsstolpe & slutbleck.



Skala 1:1. Storleken kan ändras vid kopiering.  
 ASSA ABLOY tar inget ansvar för kopierad monteringsanvisning.

OBS! Öppna inte låset. Vid bruten försegling av låsets täckplåt upphör garantin för produkten.

Underhåll säkrar funktionen. Se detaljerad info på [www.assa.se](http://www.assa.se)

Status Approved 2016-06-22

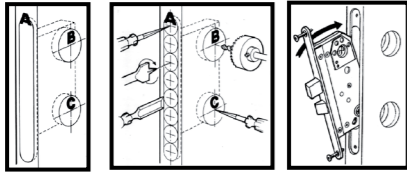
**ASSA**<sup>®</sup>

**ASSA ABLOY**

# Installation Instruction

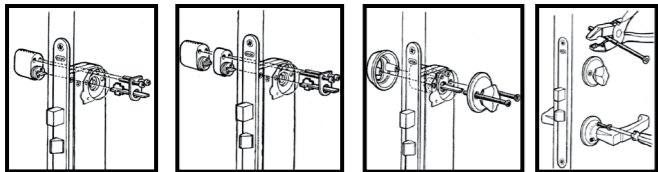
Modul -50, -70 backset, striking plate 1887

## Mortise instruction



1. Mark centreline A (Forend) when you have decided the position of the lock case.
2. Place the lock case template with edge G alongside the front edge on the door, mark the position of cylinder hole B.
3. Mark hole for the forend where centerline A crosses template line F.
4. Use a Ø20 mm drill bit to get the correct depth for the lockcase. 78 mm for 50 mm backset, 98 mm for 70 mm backset. If fitting an electromechanical lock or microswitched lock add 10 mm to the depth. Do not use force to push the lock case into the mortise.
5. Drill the Ø44 mm hole for cylinder hole B through the door and, if applicable, also hole C.
6. Cut out the mortise for the forend into the front of the door. Depth 3 mm and width 22 mm.
7. Put the template for the striking plate acc. to drawing.
  - Drill the holes according to template (Ø32,5 mm and Ø11 mm) 26 mm deep for striking plate 1887.
  - At the bottom of the 26 mm hole, drill two holes through the frame according to D.
  - Clear out the mortise with a chisel to make room for the striking plate.
  - Choose the correct outer contour that corresponds to your striking plate model.
  - Chisel the contour, 4 mm depth for striking plate 1887.
  - Note the position of the screw holes that corresponds to your model.
  - Pre-drill the screw holes, 2 x Ø3 mm
  - Recommended screw: 1887 2 x CSPZ 4,0 x 25 mm + 2 x CSPZ 5,5 x 40 mm

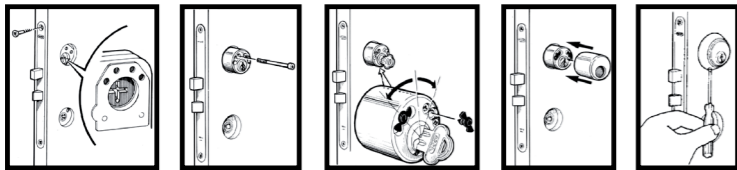
## Mounting of oval cylinder



1. Mount the cylinder from the inside. On thicker doors, if the distance between the edge of the door and the center of the lock exceeds 36 mm, an extension-part must be used. See picture 2.
2. Place the cylinder ring on the outside and the thumb-turn on the inside.
3. Fasten the inside cylinder ring and the thumb-turn. If the screw is too long, the excess length plus an additional 2mm is cut off.
4. Fasten the door handle from the inside using the included screws.

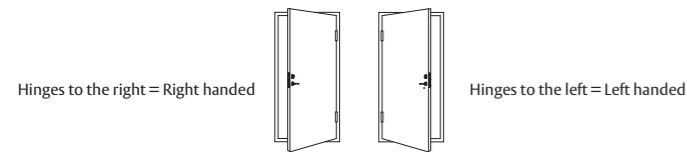
Not applicable to 8765, 9788, 7787, 9787, 8788, 2000

## Mounting of Scandinavian round cylinder



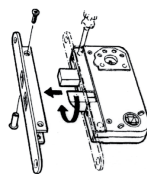
1. Make sure the arrow in the cross-shaped hole is pointing downwards. The in- and outside cylinders are then mounted from the inside with 4 included screws.
2. Block the screw holes with included plugs.
3. Attach and snap in the decorative sleeve.
4. Attach cylinder rings on both sides and fasten with included screws. Turn the ring so that the screw ends up at the bottom of the ring.

Applies to 8765, 9788, 7787, 9787, 8788, 2000



Hinges to the right = Right handed

Hinges to the left = Left handed



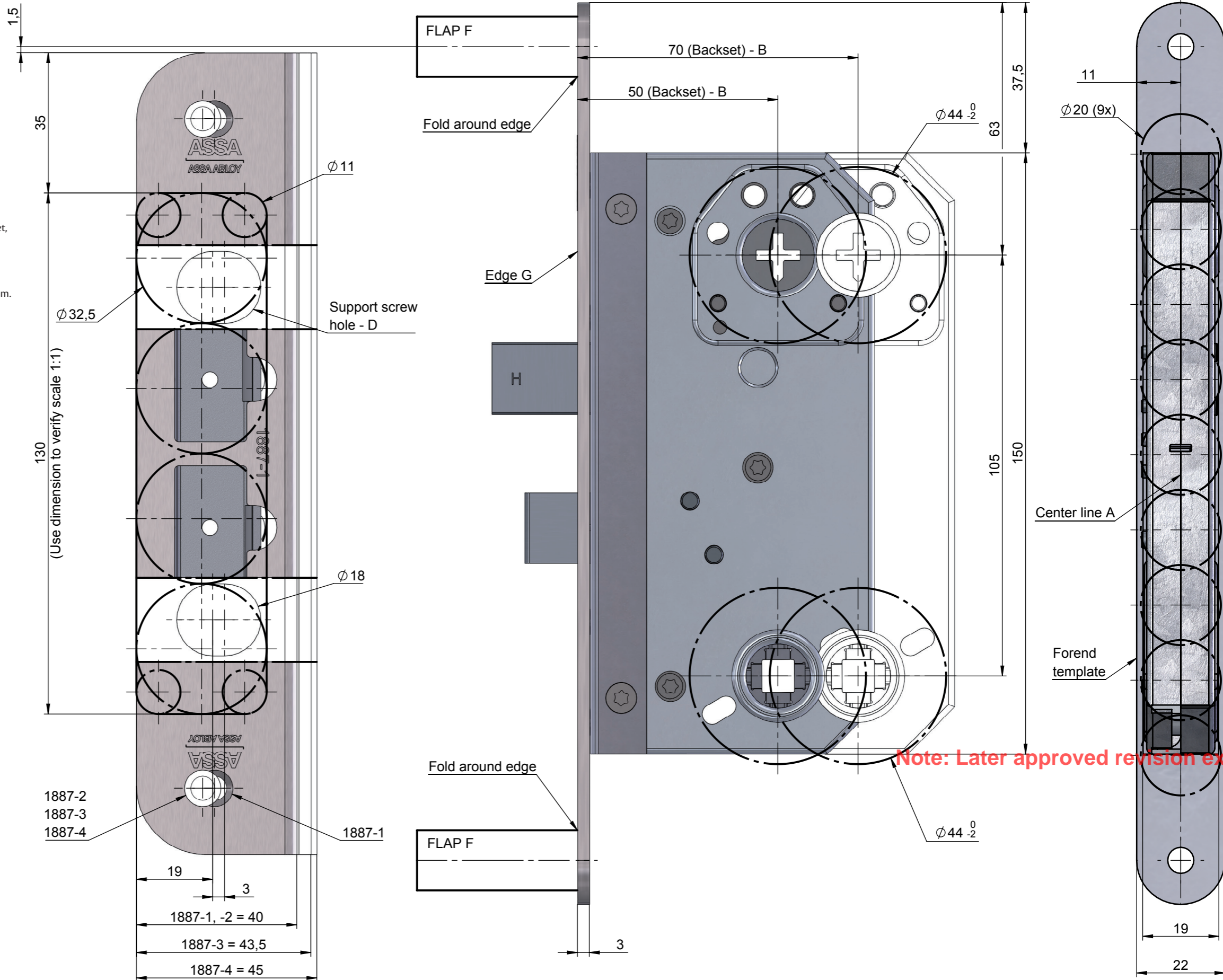
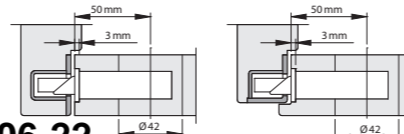
## Latch turning

1. For 50 mm backset, loosen the 2 screws in the beam that is attached to the forend. For 70 mm backset, loosen the 2 screws in the extension.
2. Pull the forend from the lock case
3. Turn the latch. If the lock case is equipped with a deadlocking latch, it must be turned as well.
4. Remount the forend

## Placement of lock case in door blade

Non-rebated – Use flat strike plate  
Rebated door – Use an angled strike plate

Status Approved 2016-06-22



Scale 1:1. Do not copy! Size may change.  
ASSA ABLOY will not be responsible for a copied installation instruction.

NOTE! Do not open the lock. Broken seal would invalidate the warranty of the product.  
Maintenance secures the functionality. For detailed information look at [www.assa.se](http://www.assa.se)